

ORKİMDER

Organik Kimyacılar Derneđi

Burs Yönetmeliđi

2022

1. KONU

Bu yönetmelik, Organik Kimyacılar Derneği (“ORKİMDER”) tarafından meslek yüksekokulu ve üniversite (kimya mühendisliği, kimya bölümü ve kimya teknolojisi) seviyesindeki ihtiyaç sahibi öğrencilerin eğitim- öğrenim süremelerine destek olmak ve kariyer gelişimlerine katkıda bulunmak amacıyla burs verilmesine ilişkin burs koşulları ve şartlarının usul ve esaslarını belirlemek amacıyla düzenlenmiştir.

2. TANIMLAR

DERNEK	Organik Kimyacılar Derneğini ifade eder.
BURS	Öğrenim gören başarılı ve ihtiyaç sahibi öğrencilere eğitim-öğrenim süremelerine destek olmak amacıyla verilen paradır.
KOMİSYON	Organik Kimyacılar Derneği Burs Değerlendirme Komisyonunu ifade eder.
BURSIYER	Burs alan kişidir.
MENTOR	Organik Kimyacılar Derneği bursiyerinin eğitim ve sosyal hayatında bursiyere destek olan kişi.

3. BURSLAR

3.1. MYO Bursları;

Maddi desteğe ihtiyacı olan, meslek yüksek okulu öğrencilerine verilen burstur.

3.2. Yüksek Öğrenim Bursları,

Maddi desteğe ihtiyacı olan, üniversite öğrencilerine verilen burstur.

4. BURS TANIMI

Orkimder Kimyacılar Derneği tarafından sağlanan burs bir istihdam zorunlu eğitim bursudur. Bursiyerlerin eğitim-öğretimleri süresince orkimder eğitim bursu alabilmeleri için en önemli kriter eğitim süreleri boyunca deneyim kazanmak ve aldıkları eğitimlerini sektör ile etkileşime girerek kalıcı hale getirmek için ORKİMDER tarafından bulunacak şirketlerde eğitim süreleri boyunca kısmi süreli çalışmalarıdır.

İstihdamı kabul etmeyenlere burs desteği verilmemektedir.

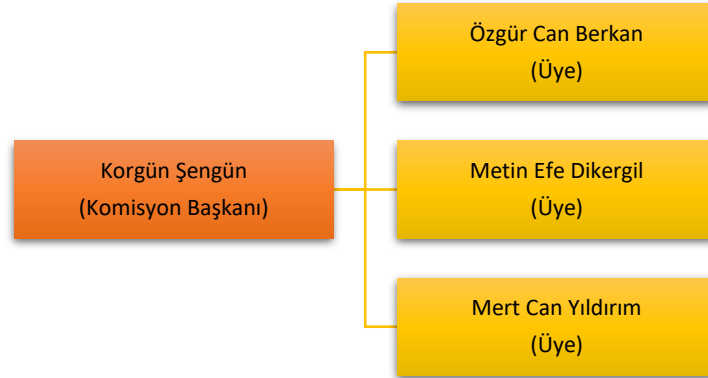
5. BURS DEĞERLENDİRME KOMİSYONU

Burslarla ilgili iş ve işlemler; bu yönetmelik hükümleri veya dernek yetkili organlarının verilen kararlara göre, Burs Değerlendirme Komisyonu tarafından yürütülür. Burs Değerlendirme Komisyonu, dernek Yönetim Kurulunun görevlendireceği dört dernek üyesinden oluşur.

Komisyon tüm işlemlerinde Dernek Yönetim Kurulu kontrol ve denetimindedir.

Derneğin burs vereceği öğrencilerin sayıları ve bilgileri, öğrenciler Burs Değerlendirme Komisyonunda incelendikten sonra Yönetim Kurulunun görüşüne sunulur ve burs verilecek öğrenci sayısı ile burs miktarı Yönetim Kurulu tarafından karara bağlanır.

Burs Değerlendirme Komisyonu Üyeleri;



5.1. BURS DEĞERLENDİRME KOMİSYONU GÖREVLERİ

1. Gelen başvuruların toplanması, tasnif edilmesi ve saklanması,
2. Öğrenci ile tanışma ve yüz yüze görüşme yapılması,
3. Öğrenci hakkında bilgi toplama, tahkikat yapma,
4. Olumlu sonuç elde edilen öğrenciden bu yönetmeliğin 12. maddesinde belirtilen evrakları toplama,
5. Bütçe doğrultusunda burs miktarını Yönetim Kuruluna tavsiye olarak bildirme,
6. Burs onayını Yönetim Kuruluna sunma,

7. Öğrenciyi burs dönemi içerisinde takip etme.

5.2. BURS DEĞERLENDİRME KOMİSYONUNUN DEĞERLENDİRME YÖNTEMİ

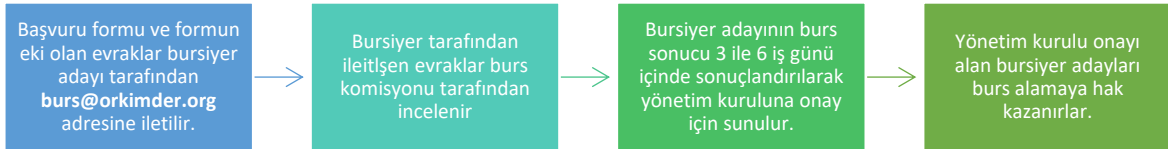
Alınan başvurular, doğruluk kontrolleri yapılarak, bu yönetmeliğin eki olan “**bursiyer aday başvuru değerlendirme cetveline**” göre değerlendirilmektedir.

1. Değerlendirmede, tüm başvurular arasından cetvelde yazılı bilgilere göre puanlanmış cevapların sonucu en yüksek olan kişilere burs imkânı sağlanacaktır.
2. Ebeveyn vefat/boşanma durumu, öğrencinin engellilik durumu, ailedeki engelli durumu, eğitim başarı durumu, okuduğu bölümün kimya bölümü olması, ailedeki kişi sayısı, ailedeki öğrenci sayısı ve ailenin geliri baz alınacak kriterlerdendir.
3. Kadın ve erkek öğrenciler için eşitlik dengesi gözetilerek meslek yüksek okulu ve lisans üniversite KİMYA bölümlerinde devam eden öğrenciler dikkate alınacaktır.
4. Burs başvurusunda istenen belgelerin eksiksiz olarak teslimi gerekmektedir. Eksik evrak teslimi durumunda başvuru değerlendirmeye alınmayacaktır.
5. Burs onayı Burs Değerlendirme Komisyonunun kararıyla Yönetim Kuruluna sunulmaktadır. Nihai karar yönetim kulunca verilecektir.

5.3. BURS BAŞVURULARI

Her öğretim yılı başında başvuru tarihleri www.orkimder.org dernek web sitesi aracılığıyla ilan edilir.

Burs Değerlendirme Komisyonu tarafından belirlenen esaslara göre başvurular toplanır. Başvuru süreci;



Burs Başvuru Formu ve İstenilen Ek Belgeler ile başvuru yapılması gerekmektedir.

Burs başvurularında ön değerlendirilmesi sonucunda burs şartlarını sağlayarak dernek Burs Komisyonu ve Yönetim Kurulu tarafından değerlendirmeleri yapılan ve başvuruları olumlu olan adayların tüm belgelerini ıslak imzalı olarak dernek merkez ofisine ulaştırması gerekmektedir. Islak imzalı belge teslimi yapılmaması durumunda burs süreci olumsuz sonuçlanır.

5.3.1. BURS BAŞVURU FORMUNA EKLENECEK EVRAK LİSTESİ

1. Yerleştiği yükseköğretim kurumunu gösteren YKS Belge örneği (e-Devlet veya ÖSYM'den alınabilir.),
2. Devam edeceği sınıfı gösteren öğrenci belgesi (e-Devlet üzerinden alınabilir.),

3. Ara sınıflarda öğrenim görenler: Öğrenim süresince aldıkları dersleri, notları, genel not ortalamasını gösteren öğretim kurumundan onaylı not dökümü belgesi (transkript),
4. Nüfus cüzdanı veya yeni kimlik kartının önlü-arkalı fotokopisi,
5. 1 adet vesikalık fotoğraf (Son 6 ayda çekilmiş olmalı, fotoğraf arkasına ad-soyadı yazılmalıdır.),
6. “Adli Sicil ve Arşiv Kaydı” belgesi (e-Devlet üzerinden alınabilir),
7. Vukuatlı nüfus kayıt örneği, (e-Devlet üzerinden alınabilir.),
8. Ailenin ikamet ettiği yerleşim yerini gösteren yerleşim yeri ve diğer adres belgesi, (e-Devlet üzerinden alınabilir.) (Nüfus kayıt örneğinin alt kısmında adres bilgisi varsa bu belgenin eklenmesi gerekmemektedir.)
9. Ailenin mali durumunu gösteren belgeler, çalışan anne ve baba için; onaylı maaş bordrosu (Kamu kurumlarında çalışanlar e-Devlet üzerinden alabilir.) ve belgenin ilgilisi anne/baba tarafından ilgili verilerin işlenebilmesi için ıslak olarak imzalanmış,
10. Aile kirada oturuyor ise kira kontratı örneği ve belgenin ilgilisi anne/baba tarafından ilgili verilerin işlenebilmesi için ıslak olarak imzalanmış,

5.3.2. BURS BAŞVURUNDA BULANAMAYACAK OLANLAR

1. Açık öğretim/uzaktan öğretim öğrencileri,
2. Üniversite değişim programında bulunanlar,
3. Hüküm giyenler,
4. Öğrenim gördüğü sürede yüz kızartıcı bir eylemden dolayı disiplin cezası alanlar,

5.4. BURS SÜRESİ

1. Hazırlık sınıfında burs süresi en fazla 1 akademik yıldır (9 Ay) (2 yarıyıl).
2. Burs süresi, bursun başlangıç tarihinden başlayarak bursiyerin öğrenim gördüğü programın normal öğrenim süresi kadardır. 1 yarıyıl hazırlık okuyan öğrencinin ikinci yarıyılı da normal öğrenim süresine eklenir.
3. Burs kapsamındaki aylık burs ödemeleri Ekim-Haziran arasında 9 ay süresince yapılır. Diğer aylarda burs ödemesi yapılmamaktadır.

5.5. BURS ÖDEMELERİ

Bursiyere yapılacak burs ödemesi her ayın ilk haftası, ORKİMDER tarafından öğrencinin derneğe ilettiği banka hesabına iletilir.

Burs iptal edilir ve o tarihe kadar yapılan tüm burs ödemeleri ve varsa başkaca ödemeler yasal faizi ile ilgiliden tahsil edilir.

5.6. BURS BAŞVURU KRİTERLERİ

1. Türkiye Cumhuriyeti vatandaşı olmak,
2. Öğrenci seçme ve yerleştirme sınavları ile Ön lisans ve Lisans KİMYA bölümü öğrencisi olmak,
3. Normal öğrenim süresi içerisinde eğitimine devam ediyor olmak,
4. Herhangi bir nedenle sabıka kaydı bulunmamak,
5. Malvarlığı ve gelir durumuna göre maddi desteğe ihtiyacı olmak,
6. Orkimder'in **İSTİHDAMLI EĞİTİM BURS PROGRAMI** haricinde kazanç getiren herhangi bir işte çalışmamak,
7. Bursiyerin Orkimder'in mezuniyet öncesi iş hayatında deneyim kazanma programı kapsamında bursiyerin de uygun bulacağı, sektörde faaliyet gösteren bir iş yerinde ücret karşılığında çalışmayı kabul etmesi,
8. Eğitim-öğrenimi sırasında disiplin cezası almamış olmak,
9. T.C. Anayasası değerlerine bağlı olmak,
10. Yıkıcı ve bölücü nitelikteki adli faaliyetlere katılmamış olmak,
11. Her sınıfta tüm derslerden başarılı olmak ve başarı ortalaması olarak; yüz (100) üzerinden değerlendirme yapılması durumunda (75)'den, dört (4) üzerinden değerlendirme yapılması durumunda (3.0)'den aşağı olmamak,
12. Bir başka kurum, kuruluş ya da kişiden burs almıyor olmak,
13. Başvuru formunda paylaştığı bilgilerdeki değişiklikleri takip eden 15 gün içerisinde dernek yönetimine bildirmek,
14. Başvuru formları ve eklerini zamanında ve eksiksiz dernek burs komisyonuna teslim etmiş olmak.

5.7. BURSUN KESİLMESİ

1. Derneğin kuruluş amacına ve tüzüğüne aykırı hareket edilmesi,
2. Başvuru formunda ve istenilen bilgi ve belgelerde gerçeğe aykırı bildirimde bulunulduğunun anlaşılması,
3. Öğrenim gördüğü okuldan mezun olunması,
4. İşbu Yönetmelik'in 5.4. maddesinde düzenlenen sürenin dolması,
5. İşbu Yönetmelik'in 5.6. maddesinde düzenlenen kriterlerden en az birini sağlamıyor olmak,
6. İşbu Yönetmelik'in 5.3.2. maddesinde düzenlenen burs başvurusunda bulunamayacak olanlara ilişkin kriterlerden en az birine sahip olmak,
7. Yönetim Kurulunca gerekli görülmesi, hâllerinde, Burs Değerlendirme Komisyonunun uygun görüşü ve Yönetim Kurulunun kararı ile burs ödemesi kesilir.
8. Orkimder'in **İSTİHDAMLI EĞİTİM BURS PROGRAMI** ile sağlanan istihdamdan ayrılıyor.

6. DERNEK BURS GELİR KAYNAKLARI

1. Öğrenci bursu olarak kullanılmak üzere yapılan tüm bağışların %75'i.
2. Fon kaynaklarının kullanımından elde edilen faiz gelirlerinin tümü.
3. Diğer dernek gelirlerinin %5'i.
4. Dernek tarafından geri alınacak paraların tamamı.
5. Doğrudan burs vermek amacıyla düzenlenen kampanyalardan elde edilen gelirin konuyla ilgili masraflar dışında kalan kısmı.

7. BURS ÜCRETİ

Burs ücreti her yıl yeni öğretim yılından önce Orkimder Yönetim Kurulu Kararı ile Burs Komisyonu Tarafından dernek web sitesinde ilan edilir.

8. BURS KONTENJANI

Yıl içerisinde elde edilen dernek gelirleri burs fonunun geliştirilmesi için değerlendirilir. Dernek gelirinden burs fonu için ayrılan pay ile oluşan birikim üzerinden dernek Yönetim Kurulu bursiyer sayısını tespit eder.

9. BURSİYERİN MEZUNİYET ÖNCESİ İŞ HAYATINDA DENEYİM KAZANMA İSTİHDAM PROGRAMI KAPSAMINDA ÇALIŞMA YÜKÜMLÜLÜĞÜ

Bursiyerlerin eğitim-öğretimleri süresince orkimder eğitim bursu alabilmeleri için en önemli kriter eğitim süreleri boyunca deneyim kazanmak ve aldıkları eğitimlerini sektör ile etkileşime girerek kalıcı hale getirmek için ORKİMDER tarafından bulunacak şirketlerde eğitim süreleri boyunca kısmi süreli çalışmalarıdır.

ORKİMDER bursiyerlerinin eğitim öğretimlerinden arta kalan tüm vakitlerinde (hafta sonları dahil) sektörde uygun bulunan iş yerlerinde çalışmasına imkân sağlayarak destek olmayı ve kariyer gelişimlerine katkıda bulunmayı, bursiyerlerin mezuniyet öncesinde iş hayatında tecrübe edinmelerini ve bu yolla bursiyerlerin kendilerini geliştirmelerini amaçlamaktadır.

ORKİMDER'in bu amacı doğrultusunda; bursiyer burs süresince, ORKİMDER tarafından kendisine sunulan ve kendisinin de uygun bulacağı, sektörde faaliyet gösteren bir iş yerinde ücret karşılığında çalışmayı kabul ve taahhüt eder.

Bursiyerin çalışacağı iş yeri ile ilişkisinde ORKİMDER'in herhangi bir yükümlülük altına girdiğini kabul anlamına gelmemekle birlikte, işveren ile bursiyer arasındaki çalışma ilişkisi aşağıdaki şartlarda olacaktır;

- Bursiyer ile İstihdam sağlayan işveren aralarında iş sözleşmesi akdedilecektir,
- İstihdam sağlayan işverence bursiyere mesleki ve idari bir mentor atanacaktır,
- İstihdam sağlayan işverence bursiyerin SGK kaydı yapılacaktır,
- Bursiyer, ilgili dönemdeki ders saatlerine göre arta kalan zamanlarında istihdam

sağlayan iş yerinde çalışacaktır. Bursiyerin ders saatlerinin değişmesi halinde çalışma saatleri de istihdam sağlayan işveren ile bursiyer arasında yenilenecektir,

- İstihdam sağlayan işveren, bursiyere en az asgari ücret üzerinden, 1 ay boyunca çalıştığı saat üzerinden hesaplayarak maaş ödeyecektir,
- Bursiyerin iş sağlığı ve güvenliği konusunda yükümlülüklerini yerine getirmemesi halinde İstihdam sağlayan şirket bursiyerin çalışmasını derhal durduracak, bu konuda gerekli tedbirleri alacak ve Burs Değerlendirme Komisyonuyla iletişime geçecektir,
- İstihdam sağlayan işveren tarafından uyarılmasına rağmen bursiyerin yükümlülüklerini yerine getirmemeye devam etmesi halinde işveren, ORKİMDER'e bilgi vererek ve bursiyerin tüm yasal haklarını teslim ederek bursiyeri işten çıkartabilir.

İstihdam sağlayan işverenin yukarıda belirtilen şartları ihlal etmesi ve bu durumun bursiyer tarafından Burs Değerlendirme Komisyonuna iletilmesi halinde komisyon tarafından yapılacak değerlendirmeye göre bursiyere çalışabileceği başka iş yeri/iş yerleri araştırılacaktır.

10. DİĞER HÜKÜMLER

- ORKİMDER, bursiyerlerin belirlenen şartları yerine getirmemeleri durumunda burslarını sonlandırmakta serbesttir.
- ORKİMDER, Burs Yönetmeliği'nin herhangi bir maddesini, önceden bildirmeden değiştirmekte serbesttir.
- ORKİMDER, yıllık belirlenecek olan burs bütçesine göre burs miktarını, burs verilecek öğrenci sayısını ve burs periyodunu değiştirmekte serbesttir.
- ORKİMDER, burs verdiği bursiyerlere karşı hiçbir taahhütte bulunmamakta olup herhangi bir borç ve yükümlülüğü bulunmamaktadır.
- Bursiyerler burs almak için müracaat ettiklerinde tüm bu yükümlülük ve şartları kabul etmiş sayılırlar.

•

11. EKLER

- Burs Yönetmeliği (EK-1) - Burs Başvuru Değerlendirme Cetveli
- Burs Yönetmeliği (EK-2) - Burs Başvuru Formu

12. YÖNETMELİKTE HÜKÜM BULUNMAYAN HALLER

Bu yönetmelikte belirtilmeyen diğer tüm hususlar Dernek Tüzüğü, Dernekler Kanunu ve diğer ilgili kanun hükümleri çerçevesinde yerine getirilir.

13. YÜRÜRLÜK

Bu yönetmelik Yönetim Kurulu onayı ile yürürlüğe girer. Uygulamadan edinilen deneyimler kapsamında Komite Başkanlarından ulaşılan görüşler esas alınarak Genel Sekreter önerisi ve Yönetim Kurulu onayı ile güncellenir. Yönetmelikte çıkan uyuşmazlıklar konusunda veya Dernek Tüzüğü ile işbu yönetmeliğin çelişen düzenlemeler içermesi halinde Dernek Tüzüğü hükümleri öncelik taşır.

14. YÜRÜTME

Bu yönetmeliğin uygulanmasında dernek Yönetim Kurulu görevlidir.

15. SON HÜKÜM

İşbu yönetmelik (15) madde ve eklerden ibaret olup Yönetim Kurulunca imza tarihinde yürürlüğe girer.